

KETRON

F



AUDYA
advanced music station

PEN DRIVE 2012
"SONG STYLES HITS POP"

Nouvelles SONG STYLES

Cette Clé Mémoire USB contient une formidable librairie de nouvelles Song Styles inspirées aux hits les plus connus des années 70/80 concernant le panorama musical Disco et Pop.

Mises à jour nécessaires pour les produits de la série AUDYA

Pour un correct emploi des Song Styles contenues dans la Clé Mémoire USB il est nécessaire que sur tous les instruments les mises à jours indiquées ci-dessous soient installées:

AUDYA 76 Touches

- Upgrade SOUNDS 2010 et Système opérationnel 4.1B
- Upgrade STYLES & SOUNDS 2011 et Système opérationnel 4.2B

AUDYA4 - AUDYA5 - AUDYA8

- Upgrade STYLES & SOUNDS 2011 et Système opérationnel 4.2B

Comment vérifier la présence de l'Upgrade SOUNDS 2010 sur Audya 76 Touches

- Sélectionner le groupe de sons "PIANO" en enfonçant la touche correspondante (Fig. 1).
- Si en correspondance de F1 le timbre "CONCERT GRAND" (Fig. 2) sera affiché, le "SOUND UPGRADE 2010" a déjà été installé dans le clavier.



Fig. 1

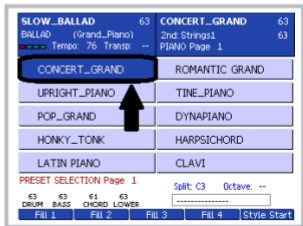


Fig. 2

- Le cas contraire, il est nécessaire d'effectuer l'installation du package logiciel tout entier et non seulement du système opérationnel 4.1B



Fig. 3

Comment vérifier la présence de l'Upgrade STYLES & SOUNDS 2011 sur tous les modèles de la série AUDYA

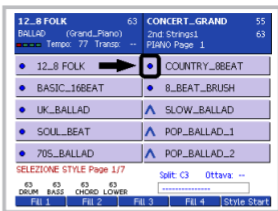


Fig. 4

- Sélectionner le groupe de rythmes "BALLAD" (Fig. 3).
- Si sur l'écran des rythmes ayant un pois en couleur bleu (●) avant le nom (Fig. 4) seront affichés, l'upgrade demandé a été déjà installé.
- Le cas contraire, il est nécessaire d'effectuer l'installation du package logiciel tout entier et non seulement du système opérationnel 4.2B

Comment vérifier quel système opérationnel est présent dans l'instrument

Pour tous les modèles de la série Audya opérer de la façon suivante:

- Désactiver et réactiver l'instrument.
- La version du système opérationnel sera affichée à l'écran en bas à droite pendant la phase d'initialisation (Fig. 5).



Fig. 5

PROCEDURE D'INSTALLATION DES SONG STYLES

L'installation complète des Song & Styles comporte une attente d'env. 1 minute.

Pour tous les modèle de la série AUDYA (AUDYA - AUDYA4 - AUDYA5 - AUDYA8) avec Upgrade 2010-2011 et Système opérationnel 4.2B ou supérieur déjà installé:

1. Introduire la clé mémoire dans l'entrée USB plus externe à gauche (Fig. 6)
2. Enfoncer la touche DISK (Fig. 7)
3. Enfoncer la touche USER 2/7 (D:REMOV) (Fig. 8)
4. Sélectionner le fichier OOKTInstall-StyleSong (Fig. 9)
5. Enfoncer la touche ENTER (Fig. 10)



Fig. 6



Fig. 7



Fig. 8

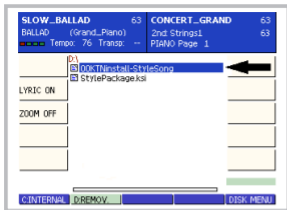


Fig. 9

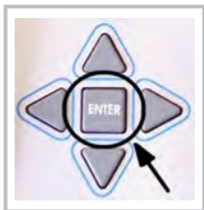


Fig. 10

Le clavier installera tous les fichiers nécessaires et à la fin de la procédure l'instrument rétablira la page écran comme en figure 9.

Pour rétablir la page écran principale (Fig. 13) enfoncer d'abord la touche USER 1/6 (C:INTERNAL) (Fig. 11), et ensuite la touche DISK (Fig. 12). Maintenant on pourra enlever la clé mémoire USB.



Fig. 11



Fig. 12

[Style] (UNPLUGGED) [31]		[Right] (PIANO) [63]	
12_8 Folk		CONCERT_GRAND	
ARRANGER A		PRESET	
[Registration]	Nr. ---	[2nd Voice]	Oct. -1 63
-----		STRINGS1	
[MID] Tran: --	Vol: 63	[Left Voice]	Oct. +2 63
-----		GRAND_PIANO	
Count ----			
63	63	63	63
Drum	Bass	Chord	Lower
Fill 1	Fill 2	Fill 3	Fill 4
			LYRIC >
Style Start			

Fig. 13

Les nouvelles Song Styles sont facilement identifiables: elles se trouvent en tête dans les premières pages du groupe USER STYLE / UNPLUGGED (Fig. 14) et elles sont marquées par un pois en couleur bleu (●) avant le nom (Fig. 15).



Fig. 14

12_8 FOLK 31	CONCERT_GRAND 63
BALLAD (Grand_Piano)	2nd: Strings1
Tempo: 77 Transp: --	63
● AFTER_F	● BORN_A
● AFTER_F_AD	● BORN_A_(R)
● ALLNIGH_AB	● CANT_BB_(R)
● ALLNIGH_AB_(R)	● CANT_BB_GR_(R)
● ALLNIGH_AB_GR	● CELEB_AB_(R)
STYLE SELECTION Page 1/7	
Split: C3 Octave: --	
63	63
DRUM	BASS
63	63
CHORD	LOWER
Fill 1	Fill 2
Fill 3	Fill 4
Style Start	

Fig. 15

LISTE DES SONG STYLES

Avant de dresser une liste des Song Styles disponibles, nous vous invitons à examiner les abréviations usées dans les titres de référence pour mieux comprendre leur interprétation.

LEGENDA

Les Song Styles sont ainsi nommées:

Nom - Tonalité - Type de Drum (Groove=GR, Audio Drum=AD) et **Riff** (si présent).

Exemple 1: **LADIES_DbM_GR.pat**

LADIES	Dbm	GR
Nom de la song style	Tonalité	Groove

Exemple 2: **YOUARE_F_(R).pat**

YOUARE	F	(R)
Nom de la song style	Tonalité	Riff

AFTER_F.pat (After the love has gone - Earth Wind & Fire)

AFTER_F_AD.pat (After the love has gone - Earth Wind & Fire)

ALLNIGH_Ab.pat (All Night long -Lionel Ritchie)

ALLNIGH_Ab_(R).pat (All Night long - Lionel Ritchie)

ALLNIGH_Ab_GR.pat (All Night long - Lionel Ritchie)

BORN_A.pat (Born to be alive -Patrick Hernandez)

BORN_A_(R).pat (Born to be alive - Patrick Hernandez)

CANT_Bb_(R).pat (Can't take my eyes off you - Frankie Valli)

CANT_Bb_GR_(R).pat (Can't take my eyes off you - Frankie Valli)

CELEB_Ab_(R).pat (Celebration -Kool and the Gang)

CELEB_Ab_GR_(R).pat (Celebration - Kool and the Gang)

CONLE_E.pat (Con le mani -Zucchero)

CONLE_E_AD_(R).pat (Con le mani - Zucchero)

CUBA_Ebm_(R).pat (Cuba -Gibson Brothers)

CUBA_Ebm_GR_(R).pat (Cuba -Gibson Brothers)

DISCOI_Cm_(R).pat (Disco inferno -The Trammps)

DISCOI_Cm_GR_(R).pat (Disco inferno -The Trammps)

DONTST_B_(R).pat (Don't stop 'til you get enough - Michael Jackson)

DONTST_B_GR_(R).pat (Don't stop 'til you get enough - Michael Jackson)

EVERYBR_A.pat (Every breath you take - The Police)

EYEIN_Bm.pat (Eye in the sky -Alan Parson Project)

FREAK_Am_(R).pat (Freak out -Les Chic)

FREAK_Am_GR_(R).pat (Freak out - Les Chic)

FRESH_Bm.pat (Fresh- Kool and the Gang)

FRESH_Bm_GR.pat (Fresh- Kool and the Gang)

FUNKYT_Db.pat (Funky Town - Lipps)

FUNKYT_Db_GR.pat (Funky Town - Lipps)

GETDOW_Em_(R).pat (Get down it - Kool and the Gang)

GETDOW_Em_GR_(R).pat (Get down it - Kool and the Gang)

GIMME_G_(R).pat (Gimme some -Jimmy Bo)

GIMME_G_GR_(R).pat (Gimme some - Jimmy Bo)

GOODT_Fm_(R).pat (Good times - Les Chic)

GOODT_Fm_GR_(R).pat (Good times - Les Chic)

HOTST_Gm_(R).pat (Hot stuff -Donna Summer)

HOTST_Gm_R_(R).pat (Hot stuff -Donna Summer)

IWILL_Am_(R).pat (I will survive -Gloria Gaynor)

IWILL_Am_GR_(R).pat (I will survive - Gloria Gaynor)

JUSTAN_Gm_(R).pat (Just an illusion - Imagination)

JUSTAN_Gm_GR_(R).pat (Just an illusion - Imagination)

LADIE_Dbm_(R).pat (Ladies Night - Kool and the Gang)

LADIE_Dbm_GR_(R).pat (Ladies Night - Kool and the Gang)

LONGTR_Gm.pat (Long train running - Doobie Brothers)

LONGTR_Gm_GR.pat (Long train running - Doobie Brothers)

NIGHTF_Dbm.pat (Night fever -Bee Gees)

NIGHTF_Dbm_GR.pat (Night fever - Bee Gees)

SEPTEM_D_(R).pat (September - Earth Wind & Fire)

SEPTEM_D_GR_(R).pat (September - Earth Wind & Fire)

STAYIN_Fm_(R).pat (Staying alive - Bee Gees)

STAYIN_Fm_GR_(R).pat (Staying alive - Bee Gees)

THATST_Am_(R).pat (That's the way ,I like it - Kc & the Sunshine Band)

THATST_Am_GR_(R).pat (That's the way ,I like it - Kc & the Sunshine Band)

YMCA_Gb_(R).pat (YMCA - Village People)

YMCA_Gb_GR_(R).pat (YMCA -Village People)

YOUAND_Cm_(R).pat (You and I -Delegation)

YOUAND_Cm_GR_(R).pat (You and I - Delegation)

YOUARE_F_(R).pat (You are the first the last my everything - Barry White)

YOUARE_F_GR_(R).pat (You are the first the last my everything -Barry White)

YOUCAN_C.pat (You can leave your hat on - Joe Cocker)

ZODIA_D_(R).pat (Zodiac -Roberta Kelly)

ZODIA_D_GR_(R).pat (Zodiac -Roberta Kelly)